



Brabantse  
OpleidingsSchool

# Organogram, rollen en verantwoordelijkheden BOS

*[versie september 2024]*

## Inhoud

Woord vooraf.....	2
Organogram .....	2
Rollen binnen BOS - definitielijst .....	3
Uitwerking verschillende rollen .....	4
Eisen die gesteld worden aan de verschillende rollen .....	9

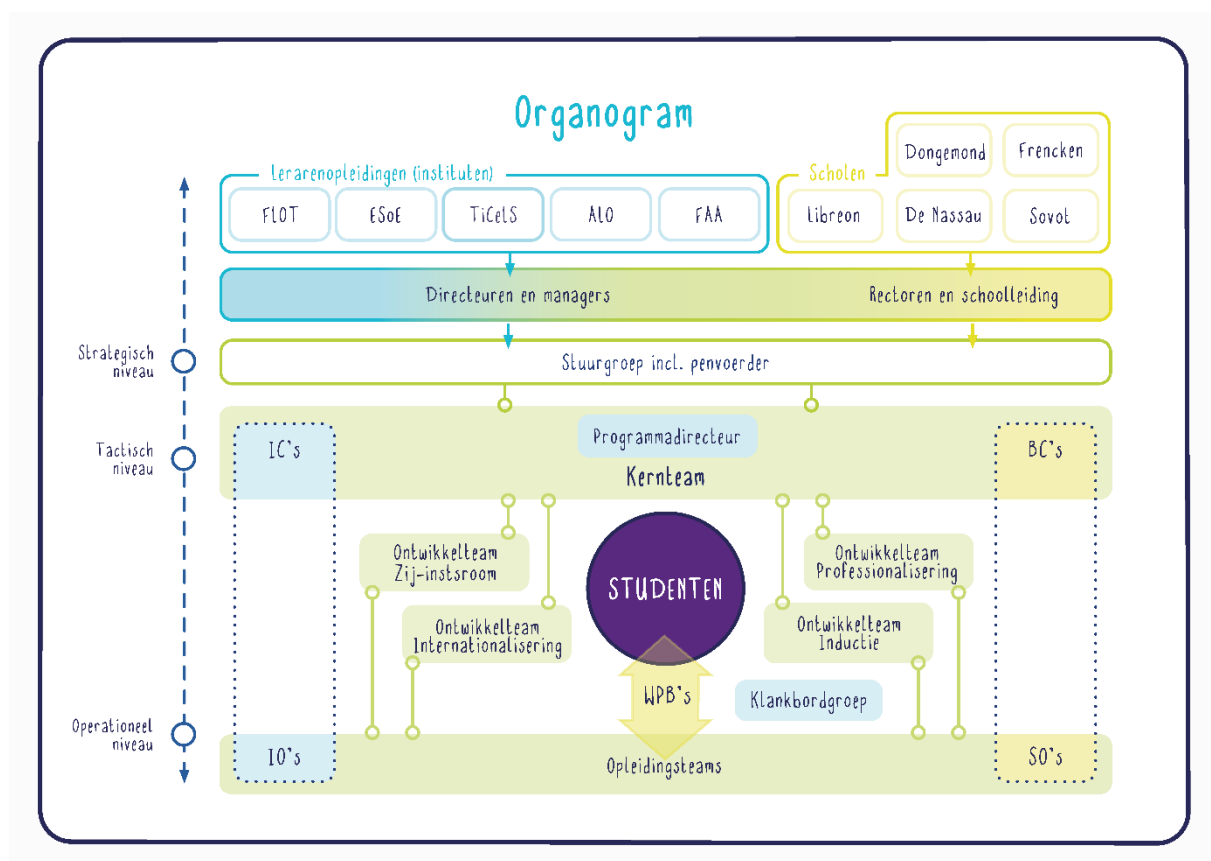
## Woord vooraf

Bij het opstellen van dit document was het aangepaste Rollenportfolio Samen Opleiden van ADEF<sup>1</sup> dat sinds november 2019 geldt als landelijk kader het uitgangspunt. Ook zijn diverse opleidingsplannen van andere opleidingsscholen bestudeerd<sup>2</sup>. Het document is vastgesteld na bespreking en input van de stuurgroep, het kernteam en het ontwikkelteam van BOS. Het zal opgenomen worden in het opleidingsplan van BOS en zal waar nodig jaarlijks worden aangepast. Het bevat de belangrijkste rollen en overlegstructuren binnen BOS.

Alle rollen die te maken hebben met de onderzoekscomponent van de opleidingsschool (zoals onderzoeksbegeleider en -coördinator) zijn vooralsnog buiten beschouwing gelaten. Deze, en ook andere rollen kunnen op een later moment (bijvoorbeeld als de onderzoekscomponent binnen de BOS verder uitgewerkt wordt) worden toegevoegd.

Omwillen van de leesbaarheid is steeds 'hij' gebruikt in de tekst. Waar 'hij' staat kan uiteraard ook 'zij' worden gelezen.

## Organogram<sup>3</sup>



<sup>1</sup> Zie <https://www.platformsamenoeliden.nl/kennisbank/adeF-rolleportfolio-samen-opleiden/>

<sup>2</sup> Een aantal is te vinden op <https://www.platformsamenoeliden.nl/tag/beleidsdocumenten/>

<sup>3</sup> Omwillen van de duidelijkheid is in het organogram wel gekozen voor het benoemen van de 10 partners: Fontys Lerarenopleiding Tilburg (FLOT), Eindhoven School of Education (ESOE), Tilburg Center of the Learning Sciences (TiCeLS), Fontys Sporthogeschool (ALO), Fontys Academy of the Arts (FAA), Stichting Openbaar Voortgezet Onderwijs Tilburg (SOVOT), Libreón, Dongemond college, Mgr. Frencken college, De Nassau.

**Bestuurscoördinator (BC):** een door het schoolbestuur aangestelde schoolopleider (SO) met een coördinerende taak of een niet-SO die vanuit een bovenschoolse positie een coördinerende rol heeft wat betreft uitvoering en afstemming van activiteiten met betrekking tot samen opleiden.

**Instituutscöördinator (IC):** een door de lerarenopleiding aangestelde instituutopleider (IO) met een coördinerende taak of een niet-IO die instituutsbreed een coördinerende rol heeft wat betreft uitvoering en afstemming van activiteiten binnen de opleidingsschool.

**Instituutopleider (IO):** tweedelijns algemeen opleider die verantwoordelijk is voor de kwaliteit van de werkplek, de begeleiding en de beoordeling op de werkplek in relatie tot de criteria die het instituut dat hij representeert hieraan stelt.

**Kernteam:** team dat in principe bestaat uit ten minste de projectleider/programmadiirecteur, bestuurscoördinatoren en instituutscöördinatoren en dat zich bezighoudt met de ontwikkeling, uitvoering en organisatie van het samen opleiden.

**Lerencoach:** coach die door een school is aangesteld om beginnende leraren te begeleiden (inductietraject) en ervaren leraren te coachen; is (nog) geen formele rol binnen de opleidingsschool.

**Ontwikkelteam:** team van met name schoolopleiders en instituutopleiders die de visie op samen opleiden naar de praktijk vertaalt en input geeft voor aanscherping van die visie op basis van die praktijk.

**Opleidingsteam:** team van werkplekbegeleider(s), schoolopleider(s) en instituutopleider(s) dat betrokken is bij een opleidingstraject op de werkplek.

**Penvoerder:** degene die de subsidie heeft aangevraagd en ontvangt.

**Projectleider/programmadiirecteur:** verbindende schakel tussen de diverse geledingen en partners met een coördinerende taak ten aanzien van het samen opleiden vanuit een inhoudelijk en organisatorisch gezichtspunt.

**Schoolleiding/managementteam:** (locatie)directeuren/rectoren en overige leden van het managementteam cq de schoolleiding binnen de scholen en de lerarenopleidingen.

**Schoolopleider (SO):** tweedelijns algemeen opleider die de plaatsing, opvang en begeleiding van de studenten binnen de eigen school coördineert en organiseert en verantwoordelijk is voor de kwaliteit van het werplekieren.

**Studenten:** stagiairs vanuit de verschillende lerarenopleidingen die, ongeacht de opleidingsfase waarin ze zich bevinden, binnen het team opgenomen en serieus genomen, we bieden veel kansen en stellen de nodige eisen.

**Stuurgroep:** overleg van bestuurders cq directeuren van de betreffende vo-scholen cq opleidingsinstituten dat eindverantwoordelijk is voor de inrichting en uitvoering van het samen opleiden.

**Werkplekbegeleider (WPB):** eerstelijns begeleider, in de meeste gevallen een vakgenoot, die de student in de dagelijkse praktijk coacht/begeleidt in de professionele ontwikkeling op het vakgebied, zowel vakinhoudelijk als vakdidactisch.

### Stuurgroep

- bestaat uit een vaste, gemandateerde vertegenwoordiger per partner binnen de BOS op eindverantwoordelijk niveau (bestuurders cq directeuren).
- is eindverantwoordelijk voor de inrichting en uitvoering van de BOS; de besluiten die de stuurgroep neemt, zijn derhalve bindend.
- delegeert de dagelijkse projectleiding/aansturing van de BOS aan de projectleider/programmadirecteur.
- staat onder voorzitterschap van een vertegenwoordiger van een van de partners; de voorzitter nodigt de projectleider/programmadiirecteur uit en bereidt met hem de agenda voor.
- is verantwoordelijk voor:
  - o het opstellen en actualiseren van de visie, ambitie, doelstellingen en het kwaliteitsbeleid (ontwikkelplan);
  - o het jaarlijks vaststellen van de daaruit voortvloeiende opleidingsplan, de projectplannen, de begroting en het plan van inzet ten aanzien van de beschikbare middelen;
  - o het regelmatig beoordelen van resultaten, doelstellingen en risico's;
  - o het regelmatig informeren van de betreffende rectoren/directeuren/managers binnen de eigen organisatie over relevante informatie met betrekking tot de BOS;
  - o het bewaken dat de binnen de BOS gestelde kaders niet worden overschreden door de verschillende partners; waar nodig stuurt een stuurgroepslid binnen de eigen organisatie bij.

### Schoolleiding/managementteam

- (locatie)directeuren/rectoren en overige leden van het managementteam cq de schoolleiding binnen het voortgezet onderwijs en binnen de opleidingsinstituten.
- is verantwoordelijk voor
  - o heldere en goede randvoorwaarden en een billijke facilitering voor de IO, SO en WPB;
  - o het zich regelmatig op de hoogte stellen van de voortgang van werkplekieren binnen de eigen organisatie en samen opleiden binnen de opleidingsschool; heeft daarom structureel contact met de eigen SO, IO en de projectleider/programmadiirecteur;
  - o het toewerken naar cq toezien op verankering van samen opleiden en inductie in het personeelsbeleid van de school;
  - o het, indien nodig, bijsturen van het proces binnen de eigen organisatie.

### Penvoerder

- degene die het projectplan heeft ingediend en de subsidie vanuit DUS-I ontvangt.
- neemt deel aan overleggen met de partners op stuurgroepsniveau.
- is verantwoordelijk voor:
  - o het onderhouden van de contacten met OCW, DUO/DUS-I en andere overheidsinstanties waaraan de BOS verantwoording aflegt en het informeren van stuurgroep en projectleider/programmadiirecteur over deze contacten;
  - o de financiële administratie van de uitgaven en inkomsten van de BOS;
  - o het opnemen van de subsidie in Model G1 van het jaarverslag van de eigen organisatie, waarin alle inkomsten en uitgaven staan en het daarbij aangeven of de activiteiten, waarvoor de subsidie is bedoeld, zijn uitgevoerd;
  - o het in het derde en vierde subsidiejaar vóór 1 oktober op basis van het aantal studenten dat het schooljaar daarvoor is opgeleid binnen BOS, opnieuw aanvragen van de subsidie bij DUO;

- o het in samenwerking met de projectleider/programmadiirecteur initiëren van de proefvisitatie en de zelfevaluatie in het kader van de NVAO-toetsing.

### **Projectleider/programmadiirecteur**

- functioneert op het niveau van de stuurgroep (directieniveau) waaraan hij verantwoording aflegt.
- is binnen de gestelde kaders (visie, begroting, kwaliteit, planning) gevolmachtigd door de stuurgroep; kan dus binnen de afgesproken kaders zelfstandig beslissingen nemen.
- heeft binnen de BOS voor de samenwerkende scholen en opleidingsinstituten een coördinerende taak ten aanzien van het samen opleiden vanuit een inhoudelijk en organisatorisch gezichtspunt en fungeert als verbindende schakel tussen de diverse geledingen en partners.
- neemt deel aan de vergaderingen van de stuurgroep en is voorzitter van het kernteam;
- is verantwoordelijk voor het:
  - o het coördineren van de implementatie en uitvoering van het ontwikkelplan;
  - o het jaarlijks opstellen cq bijstellen, uitzetten en monitoren van opleidings-/projectplannen waarin de uitgangspunten uit het ontwikkelplan concreet worden gemaakt;
  - o het leveren van een bijdrage aan een effectieve (opbrengstgericht en efficiënte) organisatie van en samenwerking binnen de BOS;
  - o het op basis van het ontwikkel-/opleidingsplan leidinggeven aan de bij de BOS betrokken medewerkers;
  - o het samen met de penvoerder voorbereiden en organiseren van de besluitvorming door de stuurgroep en het samen voorbereiden van de proefvisitatie en zelfevaluatie in het kader van de NVAO-toetsing.
  - o het opstellen van rapportages ten behoeve van de vereiste financiële verantwoording en leveren van een bijdrage bij het opstellen van de begroting;
  - o het bewaken van de facilitering en ureninzet van de diverse rollen in de BOS;
  - o het voorbereiden en opstellen van de kwaliteitszorg;
  - o het initiëren, uitzetten en monitoren van verbeteractiviteiten;
  - o het samen met de betreffende rectoren/(locatie)directeuren stimuleren dat scholen binnen BOS voor hun schoolontwikkeling verbinding maken met het opleidingsplan en de in de BOS aanwezige expertise inzetten;
  - o het onderhouden van contacten c.q. kennisuitwisseling met andere opleidingscholen en voor de BOS relevante partners.

### **Kernteam**

- team waarin alle partners vertegenwoordigd zijn en dat ten minste bestaat uit de projectleider/programmadiirecteur en de BOS-coördinatoren van de verschillende partners, aangevuld met een aantal school- en/of instituutsopleiders
- vertaalt de visie op samen opleiden naar de praktijk en geeft input voor aanscherping van die visie op basis van die praktijk
- wordt voorgezeten door de projectleider/programmadiirecteur
- legt verantwoording af aan de stuurgroep
- is verantwoordelijk voor
  - o concretiseren en uitwerken van de missie en visie van BOS
  - o toezicht op realisatie van doelen en ambities
  - o ontwikkeling van procedures en instrumenten voor het samen opleiden en begeleiden
  - o afstemming van de verschillende BOS-activiteiten binnen de eigen organisatie
  - o toezien op werkzaamheden van de ontwikkelteams
  - o adviseren stuurgroep

### **Bestuurscoördinator (BC)**

- een door het schoolbestuur aangestelde SO met een coördinerende taak of een niet-SO die vanuit een bovenschoolse positie een coördinerende rol heeft wat betreft uitvoering en afstemming van activiteiten met betrekking tot samen opleiden.
- is lid van het kernteam en werkt dus nauw samen met de andere bestuurscoördinatoren, instituutscöördinatoren en de projectleider/programmadiirecteur.
- ervaren, bevoegd en tot deze taak geschoolde leraar, bij voorkeur BRLO-geregistreerd lerarenopleider.
- is verantwoordelijk voor:
  - o regelmatig overleg en afstemming met de schoolopleiders en met het managementteam binnen de eigen organisatie wat betreft ontwikkeling en uitvoering van activiteiten in het kader van samen opleiden;
  - o het inhoudelijk aansturen van één of meer opleidingsteams;
  - o het initiëren van gezamenlijk overleg met SO;
  - o het aansturen van professionaliseringsactiviteiten ten behoeve van de ontwikkeling van de opleidingsschool.

### **Instituutscöördinator (IC)**

- een door de lerarenopleiding aangestelde IO die een coördinerende rol heeft wat betreft uitvoering en afstemming van activiteiten van het instituut binnen deze opleidingsschool.
- is lid van het kernteam en werkt dus nauw samen met de andere instituutscöördinatoren, bestuurscoördinatoren en de projectleider/programmadiirecteur.
- ervaren, bevoegd en tot deze taak geschoolde lerarenopleider, bij voorkeur BRLO-geregistreerd lerarenopleider.
- is verantwoordelijk voor:
  - o het adviseren voor het (ontwikkelen en) afstemmen van het werkplekieren: inhoud, vormgeving en planning/organisatie;
  - o het onderhouden van contacten met de coördinatoren op de partnerscholen: afstemmen/delen van ontwikkelingen, bespreken van de begeleiding en beoordeling van studenten;
  - o het initiëren van gezamenlijk overleg met IO;
  - o kwaliteitsbewaking van het werkplekieren binnen de opleidingsschool.

### **Studenten**

- stagiairs op de opleidingsschool worden, ongeacht de opleidingsfase waarin ze zich bevinden, binnen het team opgenomen en serieus genomen, we bieden veel kansen en stellen de nodige eisen.
- we verwachten
  - o een onderzoekende, zelfstandige, pro-actieve houding (eigenaarschap);
  - o de bereidheid tot zelfreflectie en samen leren;
  - o betrokkenheid bij de school;
  - o bewustzijn van de eigen voorbeeldfunctie en van de eigen waarden, normen en onderwijskundige opvattingen
  - o de wil ervaringen op de werkplek te koppelen aan de theorie cq bronnen;
  - o actieve deelname aan de aangeboden (onderwijs)activiteiten en -opdrachten;
  - o het nakomen van gemaakte (werk)afspraken.

### **Ontwikkelteam**

- team dat is samengesteld uit collega's vanuit verschillende partners en scholen, met name schoolopleiders en instituutscöördinatoren/-opleiders
- krijgt vanuit het kernteam een specifieke ontwikkelopdracht
- heeft een van de kernteamleden als kartrekker/voorzitter
- legt verantwoording af aan het kernteam cq projectleider/programmadiirecteur

- is daarbij bijvoorbeeld verantwoordelijk voor
  - o het uitwerken en (laten) uitvoeren van (deelaspecten van) het BOS-curriculum
  - o het signaleren van professionaliseringsbehoeften en organiseren van professionaliseringsactiviteiten
  - o het formuleren van een inductieplan en zorgdragen voor implementatie ervan

### **Werkplekbegeleider (WPB)**

- eerstelijns begeleider, in de meeste gevallen een vakgenoot, die de student in de dagelijkse praktijk coacht/begeleidt in de professionele ontwikkeling op het vakgebied, zowel vakinhoudelijk als vakdidactisch.
- is een vakbekwaam, bevoegd leraar en tot deze taak als WPB geprofessionaliseerd.
- is verantwoordelijk voor:
  - o het op de werkplek begeleiden van de student in zijn ontwikkelingsproces;
    - neemt deel aan portfolio/begeleidingsgesprekken;
    - bevordert dat de student planmatig met zijn leerdoelen bezig is;
    - stimuleert de reflectie op zijn handelen en zijn persoonlijke ontwikkeling;
    - begeleidt de voorbereiding, uitvoering en evaluatie van de lessen;
    - geeft formatieve beoordelingen over zijn werkplekleren, op de uitvoering van opdrachten die op het (vak)didactische vlak liggen en ziet toe op de hierop volgende voortgang;
    - stelt daarbij steeds hogere eisen aan de student, gerelateerd aan de fase van de studie waarin de student zit, om op die manier de student te stimuleren zich verder te ontwikkelen (ontwikkelingsgericht).
  - o het geven van vakinhoudelijke en (vak)didactische instructies;
  - o het geven van een gefundeerd advies met betrekking tot de beoordeling over de vakmatige en (vak)didactische ontwikkeling.
  - o een goede afstemming van de begeleiding en ontwikkeling van de student met de SO en IO.

### **Schoolopleider (SO)**

- algemeen opleider, in de tweede lijn, die de werving, plaatsing, opvang en begeleiding van studenten binnen een school coördineert en organiseert.
- is lid van het opleidingsteam en verzorgt in dat kader onderwijsactiviteiten, zoals intervisiebijeenkomsten.
- ervaren, bevoegd en tot deze taak geschoolde leraar, bij voorkeur BRLO-geregistreerd lerarenopleider.
- is verantwoordelijk voor:
  - o de algemene begeleiding van de studenten en procesbewaking;
  - o regelmatig overleg en afstemming met de bestuurscoördinator en/of projectleider/programmadirecteur, het managementteam en de WPB binnen de eigen organisatie en de IO of andere contactpersonen vanuit het instituut en het praktijkbureau van de opleidingsinstituten waarmee wordt samengewerkt;
  - o samen met de schoolleiding zorgen voor voldoende stageplaatsen cq werkplekbegeleiders;
  - o de kwaliteit van de werkplek, de begeleiding en de beoordeling op de werkplek;
  - o het adviseren cq mede(beslissen) bij het aannemen en plaatsen van studenten in de school;
  - o het adviseren van de directie en projectleider/programmadiirecteur met betrekking tot samen opleiden;
  - o het samen met de opleidingsinstituten coördineren van activiteiten voor WPBs, signaleren van professionaliseringsbehoeften en doen van voorstellen voor professionalisering van WPB en andere betrokkenen in de school en eventueel deels uitvoeren hiervan;

- het geven van een gefundeerd advies met betrekking tot de beoordeling van de professionele ontwikkeling van de student.

### **Het combineren van de rol van SO en WPB**

*Uitgangspunt is dat de SO geen WPB is. Het gaat om twee verschillende rollen, zie rollen en verantwoordelijkheden BOS. Binnen de opleidingsschool is bewust gekozen voor het vier-ogenprincipe. Als de SO ook WPB is, kan daar niet aan voldaan worden. Er zijn uitzonderingen mogelijk:*

- *Op een school waar twee SO zijn, is de SO die ook WPB is niet de SO van de student die hij begeleidt.*
- *In bijzondere omstandigheden (als een WPB wegvalt, bijvoorbeeld) kan de SO ook de rol van WPB op zich nemen. Het vier-ogenprincipe dient dan wel te worden gewaarborgd. De extra persoon kan dan een andere WPB op dezelfde school zijn, een andere IO of een SO van een andere BOS-school.*
- *Op een kleine school is een combinatie soms onvermijdelijk, bijvoorbeeld omdat de SO het enige sectielid is. Er wordt dan gehandeld zoals hiervoor omschreven.*

*NB Vanaf het moment dat de twee rollen worden gecombineerd dient bij de start van de stage door de SO schriftelijk te worden vastgelegd wie welke rol vervult.*

### **Instituutsopleider (IO)**

- vanuit de lerarenopleiding aangewezen lerarenopleider die in de school als algemeen opleider (tweedelijns) van de studenten optreedt.
- is lid van het opleidingsteam en verzorgt in dat kader mogelijk onderwijsactiviteiten, zoals intervisiebijeenkomsten.
- ervaren, bevoegd en tot deze taak geschoolde lerarenopleider, bij voorkeur BRLO-geregistreerd lerarenopleider.
- is verantwoordelijk voor:
  - de kwaliteit van de werkplek en van de begeleiding in relatie tot de criteria die het instituut dat hij representeert hieraan stelt;
  - regelmatig overleg en afstemming met de instituutscoördinator en/of projectleider/programmadirecteur, het managementteam en de ander IO binnen de eigen organisatie en de SO en WPB van de school/scholen waarmee wordt samengewerkt;
  - begeleiding van de studenten op de werkplek, waarbij de primaire begeleidingstaken in het praktijkdeel worden uitgevoerd door de WPB;
  - de beoordeling van het werkplekleren in relatie tot de criteria die het instituut dat hij representeert hieraan stelt; hij laat zich hierbij adviseren door de WPB en de SO;
  - het samen met de SO coördineren van activiteiten voor WPB, signaleren van professionaliseringsbehoeften, doen van voorstellen voor professionalisering en eventueel deels uitvoeren hiervan.

### **Opleidingsteam**

- team van werkplekbegeleiders (WPB), schoolopleiders (SO) en instituutsopleiders (IO) dat betrokken is bij een opleidingstraject op de werkplek.
- is verantwoordelijk voor:
  - begeleiding en beoordeling van studenten op de werkplek;
  - het voorbereiden, uitvoeren en evalueren van onderwijsactiviteiten waarin de verbinding tussen theorie en praktijk centraal staat, zoals intervisie en andere opleidingsactiviteiten, veelal groepsgewijs.

### **Lerarencoach**

- coach die door een school is aangesteld om beginnende leraren te begeleiden (inductietraject) en ervaren leraren te coachen.
- ervaren, bevoegd en tot deze taak geprofessionaliseerde leraar.



- rol die past in het personeelsbeleid van de school dat gericht is op professionalisering en die aansluit bij de onderwijsontwikkeling van de school; maakt (nog) geen deel uit van het opleidingsteam binnen de opleidingsschool.

## Eisen die gesteld worden aan de verschillende rollen

Voor alle rollen die bij de opleidingsschool betrokken zijn, geldt de volgende grondslag, die gebaseerd is op de [Beroepsstandaard van Velon](#) en op de belangrijkste pijlers zoals beschreven in het ontwikkelplan van BOS.

Voor medewerkers die in een of meer rollen betrokken zijn bij de BOS geldt dat ze ...

- een specifieke voorbeeldfunctie hebben die ze gericht in kunnen zetten,
- betrokken, bekwaam en deskundig zijn,
- hun verantwoordelijkheid (eigenaarschap) nemen in een multidisciplinair team dat betrokken is bij de opleiding van studenten,
- blijk geven van een kritisch-reflectieve houding,
- niet alleen studenten maar ook leerlingen, startende en ervaren collega's bij het samen opleiden betrekken,
- hun eigen professionalisering vorm weten te geven, laten zien dat zij hun leven lang leren en dat bij anderen stimuleren cq faciliteren,
- beschikken over kennis van de relevante inzichten over leren en opleiden binnen de context van de school cq de lerarenopleiding en daar hun handelen op baseren,
- zich bewust zijn van hun eigen waarden, normen en onderwijskundige opvattingen.

Het spreekt voor zich dat aan elke rol specifieke eisen gesteld worden. Zo zullen alle opleiders dienen te beschikken over goede coachingsvaardigheden en coördinatoren over organisatorische vaardigheden. Deze eisen/vaardigheden zijn (nog) niet verder uitgewerkt.